

事業計画と予算が決まりました

当健康保険組合の令和4年度事業計画と予算が、第138回組合会で決定しましたのでその概要をお知らせします。

1. 医療保険情勢

令和元年度の日本の医療費は過去最高の44兆3895億円となり、令和2年度はコロナ禍による受診控えから医療費の概算は42兆2000億円（令和元年度比5・4%減）と推定されています。

また、令和4年度は団塊の世代が75歳以上の後期高齢者となり、後期高齢者の医療費が急激に増加すると予測されています。

高齢者の医療費は、現役世代が多くを負担しており、この負担軽減のため令和3年6月の法改正により、一定の所得以上の後期高齢者の医療費窓口負担が原則2割負担に引き上げられることとなりましたが、現役世代の負担軽減は限定的となる見込みで、今後も、高齢者の医療費の増大により健康保険組合が拠出する後期高齢者支援金などの義務的拠出金の増加は必至です。

2. 基本方針

当健康保険組合は、今年度も経常赤字を見込んでおり厳しい財政状況が続くことが予想されていますが、このような情勢のなか、加入者の健康増進を図るため、また、疾病予防対策による医療費抑制のため、事業者と当健康保険組合が連携して積極的に保健事業に取組み、引き続き健全な運営を心がけていきます。

重点取組み事項

- ① 特定健診・特定保健指導実施率目標の達成
- ② がん・生活習慣病発症予防の取組み
- ③ 喫煙率低減に向けた禁煙教育の推進
- ④ 被保険者向け健康ポータルサイトの利用率の向上
- ⑤ ICTの積極的活用による健診結果の情報提供
- ⑥ 糖尿病性腎症等の重症化予防の取組み
- ⑦ 健康経営の取組みの推進

とくに、第2期データヘルス計画（平成30年度～令和5年度）および第3期特定健診等実施計画（同）に基づいて、特定健診・生活習慣病健診の受診率向上、特定保健指導の実施率向上、喫煙率低減などに取組むとともに、要治療者への医療機関への受診勧奨、糖尿病性腎症等の重症化予防の取組み、ICTの活用などでの健診結果の提供、後発医薬品の理解促進に努めていきます。

また、被保険者の健康維持・増進の取組みが将来的な投資であり、健康管理を経営的視点から考え戦略的に実践する「健康経営」の取組みを推進していきます。

令和4年度 予算の概要

一般勘定

〔収入〕

被保険者や事業主に納めていただく保険料収入は、被保険者数や平均標準報酬月額・標準賞与額の減少を見込んだものの料率を据え置いた結果、前年度予算と比べ4709万円減の16億8309万円を見込みました。

〔支出〕

みなさまの医療費となりますが保険給付費は、過去6年の実績を元に推計し、10億400万円と見込んでいます。

高齢者の医療費のための納付金は、前年度予算と比べ1億3835万円減の6億2378万円となる見込みです。これは、コロナ禍で受診控えが顕著であった令和2年度の保険給付費を基準に前期高齢者納付金が算出されるためです。

健康診断や健康づくりのための保健事業費は、9661万円を計上しています。前述しました重点取組み事項を推進していきます。

以上の結果、本来の健康保険組合の財政状況を占める経常収入支出差額は、1億590万円の赤字予算となりました。

介護勘定

収入については、介護保険収入は、前年度予算と比べ178万円増の1億8826万円を見込んでいます。

支出については、介護納付金は、前年度予算と比べ232万円減の1億787万円を計上しています。

以上の結果、収入と支出の差引額4377万円を予備費として計上しています。

令和4年度 予算の概要

科目	予算額	被保険者1人あたり額	割合
収入			
保険料	1,683,090千円	486,021円	89.3%
国庫負担金収入・他	701	202	0.0%
調整保険料収入	17,080	4,932	0.9%
繰越金	141,652	40,904	7.5%
繰入金	5,000	1,444	0.3%
国庫補助金収入	738	213	0.0%
財政調整事業交付金	34,838	10,060	1.8%
雑収入	1,913	553	0.1%
合計	1,885,012千円	544,329円	100.0%
経常収入合計	1,690,886千円	488,272円	—
支出			
事務所費・組合費	65,751千円	18,987円	3.5%
保険給付費	1,004,000	289,922	53.3%
納付金	623,785	180,129	33.1%
前期高齢者納付金	294,066	84,917	15.6%
後期高齢者支援金	329,706	95,208	17.5%
病床転換支援金	2	1	0.0%
退職者給付拠出金	11	3	0.0%
保健事業費	96,614	27,899	5.1%
財政調整事業拠出金	17,080	4,932	0.9%
連合会費	1,501	433	0.1%
還付金・積立金・雑支出	5,301	1,530	0.3%
予備費	70,980	20,497	3.8%
合計	1,885,012千円	544,329円	100.0%
経常支出合計	1,796,792千円	518,854円	—
経常収入支出差額	▲105,906千円	▲30,582円	—
収入			
介護保険収入	188,262千円	87,973円	84.9%
繰越金	33,539	15,672	15.1%
雑収入	4	2	0.0%
合計	221,805千円	103,647円	100.0%
支出			
介護納付金	177,874千円	83,119円	80.2%
介護保険料還付金	150	70	0.1%
積立金	5	2	0.0%
雑支出	2	1	0.0%
予備費	43,774	20,455	19.7%
合計	221,805千円	103,647円	100.0%

予算基礎数値

- 設立年月日 昭和49年11月1日
- 事業所数 20事業所
- 被保険者数 3,463人 (男2,069人・女1,394人)
- 被保険者の平均年齢 45.20歳 (男46.61歳・女43.08歳)
- 被扶養者数 2,619人 (扶養率0.74)
- 平均標準報酬月額 305,432円 (男348,045円・女242,184円)
- 保険料率 事業主 110.0 / 1000 被保険者 58.5 / 1000 51.5 / 1000

介護保険

- 介護第2号被保険者数 (本人のみ) 2,080人
- 特定被保険者数 60人
- 平均標準報酬月額 338,010円
- 介護保険料率 事業主 18.0 / 1000 被保険者 9.0 / 1000 9.0 / 1000

塩原溪谷

栃木県那須塩原市の山中に分け入る箒川の渓谷沿いは、70余の滝が流れる渓谷美と森林、高原火山の山岳景観を巡るハイキングコースが整備されている。木漏れ日落ちる新緑の中、森時間を楽しむウォーキングに出かけよう。



竜化の吊橋

竜化の滝へと向かう際に渡る。柱状節理壁岩に囲まれた渓谷美を見ることが出来るスポット。



もみじ谷大吊橋

塩原溪谷の入口、塩原ダムに架かる本州最大級の無補剛桁歩道吊橋。

④ 8:30～18:00 (4月～10月)
⑤ 大人300円、小中学生200円
⑥ 0287-34-1037

※補剛桁橋脚の上に横に渡して通行部を補強するための剛性のある橋桁

http://www.takahara-shinrin.or.jp/mori-no-eki/



回顧の滝(回顧コース内)

名前の由来は、つい振り返ってしまう渓谷美から。落差53m。回顧コースはもみじ谷大吊橋から徒歩10分の、轟石園地から留春の滝までのコース。片道約3.3km、約2時間。



塩原もの語り館

塩原温泉の資料展示室、直売所、観光協会等からなる複合施設。

④ 8:30～17:00 ⑤ 資料展示室：大人300円、小・65歳以上200円
⑥ 0287-32-4000 (塩原温泉観光協会)
⑦ https://shiobara-monogatari.com/



湯っ歩の里

日本最大級の足湯のテーマパーク。足湯回廊は全長60m。

④ 9:00～18:00 ⑤ 木曜日(祝日の場合は翌日) ⑥ 高校生以上200円、小中学生100円
⑦ 0287-32-3101
⑧ https://yuponosato.com/



大沼公園

4月下旬から5月上旬には水芭蕉の群生も見られ、国内最小のトンボ「ハッチョウトンボ」も生息する動植物の宝庫。木道歩道が整備され、歩きやすい。



とて焼き

塩原温泉街を散策しながら食べられるワンハンドフード。店ごとに異なる具は11種類。各所にあるチラシで好みの具をチェックしよう。のぼりが目印。

や しおコースから竜化の滝コースまでは道路を歩くが、歩道がないので気をつけて歩くようにしよう。バスを使うのもよい。竜化の滝コースの最初は木道を歩く。苔で滑りやすくなっているため、慎重に歩いていこう。材木岩は、布滝がよく見えるスポット。布滝観瀑台の対岸から布滝全体を見ることが出来る。竜化の滝を渡ると、木漏れ日で柔らかな緑が広がり、幻想的な空間に。竜化の滝をめざし、上流へと進んで行こう。竜化の滝観瀑台は、ほぼ真上を見上げてしまうほど滝のすぐ前に設けられている。水量が多いため、豪快な水しぶきを肌で感じる事ができる。帰りはバスを使って「七ツ岩吊橋」で下車すると、ビジターセンターに近い。

道路を下って福渡橋を渡ったら、箒川の遊歩道へ降りる。きれいに整備された遊歩道で、美しい景色の中を気持ちよく歩くことができる。福渡不動吊橋を渡り、対岸をしばらく歩くと不動の足湯が見える。地元の有志が造ったもので、誰でも利用できる。やしおコースを往復する場合は、帰りの休憩スポット

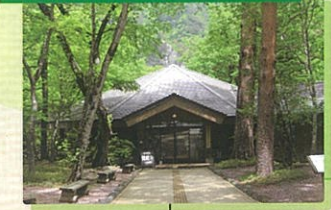
トにしよう。不動の足湯をすぎると、アカマツが自生する森の中へ。キャンプ場、箒川を左手に布滝観瀑台をめざそう。布滝観瀑台から箒川ダムまでの間はブナ・ミズナラなどの原生林が広がり、ゆっくり休めるテーブルも置かれている。箒川ダムを越えて道路に戻れば、やしおコースはゴールだ。

塩

原溪谷には、時間や体力に応じたさまざまなハイキングコースがあるが、手軽に塩原溪谷の見どころを押さえるには「塩原溪谷遊歩道やしおコース」から「竜化の滝コース」がおすすめ。塩原温泉ビジターセンターでハイキングコースを確認し、やしおコースへ出発。

塩原温泉ビジターセンター

日光国立公園の自然情報センターで、塩原の見どころを発信している。ホームページからハイキングコースのダウンロードも可能。
④ 9:00～16:30 ⑤ 火曜日(祝日の場合は翌日)、年末年始
⑥ 0287-32-3050
⑦ http://www.siobara.or.jp/vc/



天皇の間記念公園



塩原御用邸の「天皇の間(新御座所)」が原形のまま移築され保存された。
④ 9:00～17:00 ⑤ 水曜日
⑥ 大人200円、小中学生・65歳以上100円
⑦ 0287-32-4037



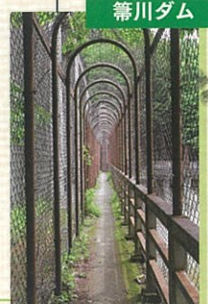
福渡橋を渡ってからは、箒川沿いに遊歩道が続く。開放的な渓谷美の中、気持ちよく歩くことができる。



誰でも入ることのできる、箒川のほとりにある足湯。



箒川本流を流れ落ちる、水しぶきが岩肌に白い布をさらすように見える滝。



箒川ダムの上はフェンスで囲まれ、通ることが出来る。

約5.5km 約2時間30分

INFORMATION

- ① 東北新幹線・JR東北本線 那須塩原駅下車、JRバスで約65分
- ② 東北自動車道 「西那須野塩原IC」から約30分
- 塩原温泉観光協会
③ 0287-32-4000
④ http://www.siobara.or.jp/

※営業時間や料金などは変更される場合があります。 ※新型コロナウイルスの感染拡大防止のため、営業時間の短縮や変更、臨時休業、閉鎖等の対策を講じている施設・交通機関があります。詳細は施設HP等でご確認ください。

健診検査項目およびオプション検査

厚生連 生活習慣病 予防病院 健診	Bコース	○問診・身体計測・腹囲計測 ○血圧測定 ○尿検査 ○血液検査 ○視力・眼底・聴力検査 ○心電図 ○胸部X線 ○診察 ○胃部X線 ○便潜血検査2日法	オプション検査 ●子宮頸がん検診(20歳以上女性) ●前立腺がん検診(50歳以上男性) ●乳がん検診 ◆マンモグラフィ検査(40歳以上女性) または ◆乳腺超音波(エコー)検査(30歳以上女性)
	JAドック	○問診・身体計測・腹囲計測 ○血圧測定 ○尿検査 ○血液検査 ○視力・眼底・眼圧・聴力検査 ○心電図 ○胸部X線 ○肝炎検査 ○動脈硬化指数 ○腹部超音波 ○胃部X線 ○診察 ○便潜血検査2日法	オプション検査 ●子宮がん検診(30歳以上女性) ●乳がん検診 ◆マンモグラフィ検査(40歳以上女性) または ◆乳腺超音波(エコー)検査(30歳以上女性) ●肝炎検査(40歳以上5歳毎) ●前立腺がん検診(50歳以上男性) ●ヘリコバクターピロリ抗体検査(30歳以上5歳毎) ●脳ドック・肺ドック ◆脳ドック(50歳以上) または ◆肺ドック(50歳以上)
厚生連 特定健診コース	一般健診	○問診・身体計測・腹囲計測 ○血圧測定 ○尿検査 ○血液検査 ○視力・聴力検査 ○心電図 ○胸部X線 ○診察 ○胃部検査(胃部X線、または胃内視鏡検査) ○便潜血検査2日法	オプション検査 ●子宮がん検診(30歳以上女性) ●乳がん検診 ◆マンモグラフィ検査(40歳以上女性) または ◆乳腺超音波(エコー)検査(30歳以上女性) ●肝炎検査(40歳以上5歳毎) ●前立腺がん検診(50歳以上男性) ●ヘリコバクターピロリ抗体検査(30歳以上5歳毎) ●脳ドック・肺ドック ◆脳ドック(50歳以上) または ◆肺ドック(50歳以上)
	一般健診+付加健診	○問診・身体計測・腹囲計測 ○血圧測定 ○尿検査 ○血液検査 ○視力・眼底・聴力検査 ○肺機能検査 ○心電図 ○胸部X線 ○診察 ○胃部検査(胃部X線、または胃内視鏡検査) ○腹部超音波 ○便潜血検査2日法	オプション検査 ●子宮がん検診(30歳以上女性) ●乳がん検診 ◆マンモグラフィ検査(40歳以上女性) または ◆乳腺超音波(エコー)検査(30歳以上女性) ●肝炎検査(40歳以上5歳毎) ●前立腺がん検診(50歳以上男性) ●ヘリコバクターピロリ抗体検査(30歳以上5歳毎) ●脳ドック・肺ドック ◆脳ドック(50歳以上) または ◆肺ドック(50歳以上)
厚生連 特定健診コース	○問診・身体計測・腹囲計測 ○血圧測定 ○尿検査 ○血液検査 ○診察 ＜医師の指示により＞○貧血検査 ○心電図 ○眼底検査		

※20歳～29歳の女性被保険者の方には厚生連健診の子宮頸がん検診の全額補助があります。
 ※年齢は令和5年4月1日時点の満年齢となります(厚生連 特定健診コースは令和5年3月31日時点の満年齢)。
 ※病院等により一部検査が異なる場合があります。
 ※感染症予防対策等のため肺機能検査等、一部検査が中止となる場合があります。

健康診断は、健康への大切なパスポートです

「体重と総合判定だけを確認して終わり・・・」という方はいらっしゃいませんか？
 どんな検査をしたのか、その数値はどんな意味を持つのか、自分は将来どんな病気の危険性があるのかなど、健康診断を、あなたの「今」と「未来」の健康管理に生かしましょう。



再検査の結果がある項目については必ず医療機関を受診してください

再検査等の 放置は危険！

放置しても健康になりません。むしろ、事態を悪化させるだけです。

必ず、再受診 しましょう！

医療機関で再検査を受け、主治医からの適切な指導を受けましょう。

この数値は何を表しているの？

標準的な値はどのくらい？

勤務先の近くで受診できる医療機関を知りたい

病院は何科を受診したらいいの？

将来、どのような病気の危険性があるの？

相談料
無料

健康診断についての
疑問や不安は

滋賀県農協健保24時間電話相談サービス



0120-594-037

24時間

年中無休

経験豊かな医師・保健師・看護師などの相談スタッフが健康・医療・介護・育児・メンタルヘルスなどに関する相談にアドバイスいたします。あわせて医療機関情報もご提供します。

ご本人と配偶者およびそのいずれかの被扶養者の方々がご利用いただけます。



健康保険組合では保健事業の一環として、生活習慣病の予防とその早期発見のために、30歳以上の被保険者と被扶養配偶者のみなさまを対象としまして、生活習慣病予防健診を実施しています。また、40歳以上の全ての被扶養者のみなさまを対象としまして、特定健康診査を実施しています。

*任意継続被保険者・被扶養者のみなさまについては40歳以上を対象としています(健康保険組合から直接ご案内します)

令和4年度

各種健康診断 のご案内

健診の種類

種類	対象年齢 (令和5年4月1日時点の満年齢です)	受診資格	受診者自己負担額
生活習慣病 予防病院 健診	Bコース	30歳以上の被保険者本人および被扶養配偶者	被保険者本人 8,000円 被扶養配偶者 11,000円
	JAドック	40歳以上の被保険者本人および被扶養配偶者	被保険者本人 12,500円 被扶養配偶者 17,500円
病院 健診	一般健診	30歳以上の被保険者本人および被扶養配偶者	被保険者本人 7,800円～13,270円 被扶養配偶者 10,800円～16,270円
	一般健診+付加健診	40歳以上の被保険者本人および被扶養配偶者	被保険者本人 13,000円～23,800円 被扶養配偶者 18,000円～28,800円
厚生連 特定健診コース	40歳以上の <u>全ての被扶養者</u> (注)このコースの受診対象者は令和5年3月31日時点の満年齢です	令和4年4月1日に資格取得した方まで対象となります	0円

※生活習慣病予防健診は、JA滋賀厚生連を含む、滋賀県内20の医療機関で受診が可能です。詳しくは、滋賀県農協健保健康保険組合のホームページ(<https://www.shiga-nokyokenpo.or.jp/>)のお知らせ一覧に掲載の「令和4年度 生活習慣病予防健診 委託機関について」でご確認ください。

各種健診の申し込み・受診の流れ

被保険者・被扶養配偶者

1

各事業所担当者から、健診の案内がありますので、健診医療機関・種類等を決めてください。病院健診を希望される場合は申込書がありますので、記入して事業所に提出してください。

2

各事業所担当者から「病院健診受診券」をお渡しします。厚生連健診を希望される被扶養配偶者様には「厚生連健診受診券」をお渡しし、健診日時もお知らせします。

3

健診受診日当日は、医療機関の指示に従って受診してください。必ず「受診券」「健康保険証」をお持ちいただき、自己負担金を支払って受診してください。受診券の提示がない場合は、一旦全額自己負担となりますので、ご注意ください。

※受診日など変更の場合は、必ず各事業所担当者までご連絡ください。

40歳以上の被扶養者(配偶者を除く)

健康保険組合より、5月末頃ご案内いたします。ご案内に健診会場および受診券を同封しますので、予約の上希望される会場に直接お越しください。

*ご案内は、厚生連特定健診コースにしております

受診券の提示がない場合は、一旦6,300円お支払いいただきますので、ご注意ください。